

Compagnie La Cordonnerie

Fiche Technique (Super) Hamlet

La Cordonnerie
ciné-concerts



Fiche Technique Provisoire (Super)Hamlet

Compagnie La Cordonnerie

For the English version of our rider and technical requirements, please contact the company directly at lacordo@lacordonnerie.com.

Fiche technique actualisée le 17 février 2012..
Durée du spectacle : moins d'1 heure.

Important :

Cette fiche technique est celle que nous adressons lorsque nous pouvons nous déplacer avec notre 15m³, et tout notre matériel. Lorsque nous venons sans véhicule (avion, bateau...), nos besoins techniques, planning..., sont très différents : merci de demander la "version avion" de notre fiche technique (en français ou anglais)

This technical rider is to be used if we come with our minibus, and all our technical equipment. If we come without our minibus (by plane, boat...), our technical requirements, planning... are different: in this case, please contact the company directly (lacordo@lacordonnerie.com) to get the "plane version" of our technical rider (in French or in English).



La Cie sur scène pendant le spectacle Frankenstein
(l'installation est un peu différente pour (Super) Hamlet)...

Compagnie La Cordonnerie

Fiche Technique (Super) Hamlet

ATTENTION : LE SPECTACLE ETANT ENCORE EN COURS DE CRÉATION, TOUS LES ÉLÉMENTS DE CETTE FICHE TECHNIQUE SONT ENCORE SUSCEPTIBLES DE CHANGER : merci de contacter le régisseur de la Cie pour plus d'informations.

Merci de transmettre et faire lire cette fiche technique à toute personne intéressée par l'accueil de ce spectacle (régisseur général, chargé (e) d'accueil des Cies, régisseurs plateau, son, lumière et vidéo, chargé(e) de catering, habilleuse...)

1. Informations générales concernant le spectacle.

Les contacts techniques sont :

Régie générale : Johannes Charvolin 06 09 32 36 48 - johannes.charvolin@gmail.com
Ou Sébastien Dumas 06 77 04 79 22 - dumaseb@yahoo.fr

Régie son : Eric Rousson : 06 75 79 60 48 - eric@lacordonnerie.com
Ou Adrian Bourget : 06 81 04 13 71 - adrian@art-scene.net

Le contact administratif est :

Chargée d'administration/production : Aurélia Ferrière 04 78 27 64 45 aurelia@lacordonnerie.com

2. L'équipe.

Nous sommes 7 en tournée :

- Métilde Weyergans : voix et hammered dulcimère
- Timothée Jolly : piano
- Samuel Hercule : voix et bruitage
- Florie Perroud, batterie, claviers et chant
- Eric Rousson (ou Adrian Bourget) : régisseur son
- Johannes Charvolin (ou Sébastien Dumas) : régisseur général (et lumière et vidéo)
- Marilou Spirli : baby-sitter et installatrice set musiciens

Compagnie La Cordonnerie

Fiche Technique (Super) Hamlet

3. Hébergement, repas et transports sur place.

repas : Défraiements au tarif Syndeac, sur place et durant les temps de trajet.

hôtel : 5 chambres 1 pers, et 1 suite parentale ou appartement meublé (pour Métilde Weyergans, Samuel Hercule... et leurs enfants).

Prévoir les petits dej's avec les chambres.

Important : le trajet hôtel/théâtre doit pouvoir s'effectuer à pied, ou en transports en commun. Dans le cas contraire, un véhicule supplémentaire (avec ou sans chauffeur) devra être mis à la disposition de la Cie (notre véhicule ne suffit pas pour transporter tout le monde, et nous n'avons pas toujours les mêmes horaires...)

Remarque : La Cie passe beaucoup de temps en tournée. Suite à des expériences malheureuses, à un besoin d'indépendance des uns par rapport aux autres, nous demandons à ne pas être en appartement collectif, et de ne pas avoir de prise en charge directe des repas.

4. Parking.

Merci de prévoir un emplacement pour stationner notre camion (15 m³), 2,70 m de haut, de long, de large) pendant toute la durée de présence de la Cie (éviter les stationnements payants limités à 2 h !!!)

Important : il est demandé au théâtre de prévoir un emplacement sécurisé contre le vol pour le camion s'il doit passer la nuit dehors avec le matériel dedans.

5. Loges et accueil théâtre.

- 1 loge hommes pour 2 personnes, et 1 loge femme pour 2 personnes, avec lavabos, WC et douche.

- 1 kit de repassage (planche et fer) à disposition

- Dans les loges un catering comprenant thé, café, jus de fruits et sucreries diverses. Pour les représentations après 18h, merci d'orienter le catering vers le salé (charcuterie, fromage, toute spécialité locale bienvenue). Merci de prévoir également un pack de bière blonde ou une bouteille de vin, surtout si comme nous l'espérons vous passez partager un verre avec nous avant ou après le spectacle...

- 1 bureau de production ou une loge avec accès internet.

- Sur scène et en régie : 6 bouteilles d'eau minérale 50cl par représentation (4 sur scène, 2 en régie)

Compagnie La Cordonnerie

Fiche Technique (Super) Hamlet

6. Planning technique et personnel demandé.

Pour des raisons de sécurité, et dans le cas où la Cie arrive la veille de l'installation, merci de prévoir la possibilité de décharger tout de suite le matériel vidéo (vidéoprojecteur + lecteurs vidéo). De même, lorsque nous partons le lendemain du spectacle, prévoir la possibilité de recharger le lendemain le matériel stocké pour la nuit (Si impossible, il faut prévoir un parking sécurisé pour le 15 m³ de la Cie).

Avant notre arrivée :

- la boîte noire doit être installée (sol noir, pendrillons à l'italienne, frises, rideau de fond le plus au lointain possible), le système d'accroche de l'écran aussi (perche mobile, poulies...) ; la lumière pré-implantée, gélatinée, patchée, iris installées, et la console lumière en place et prête à l'emploi ; le système de diffusion son doit être en place, la console patchée, et les micros sur pieds.

Important : le piano devra être monté sur les praticables (à 20 ou 40 cm du sol) et accordé AVANT le premier service de montage, et réaccordé au minimum toutes les 4 représentations (les services de balance comptent comme une représentation).

Habilleuse.

Prévoir une habilleuse pendant le montage pour rafraîchir les costumes, ainsi que toutes les 2 représentations (environ 2 heures de travail).

Toutes les 3 représentations maximum, un nettoyage est à prévoir, ainsi peut-être qu'à notre arrivée si les costumes n'ont pas pu être lavés avant.

Montage : 2 services de 4h avec 6 techniciens/régisseurs du lieu, connaissant la salle et l'équipement :

1^{er} service :

- installation écran, installation vidéo, installation décor, installation instruments de musique, mise en place des micros, check micro et console, modifs éventuelles d'implantation lumière.
- Personnel : 1 régisseur plateau, 2 techniciens plateau, 1 régisseur lumière, 1 régisseur son, 1 technicien son.

2^{ème} service :

- réglages lumières, balances son, clean plateau
- Personnel : 1 régisseur plateau, 1 régisseur lumière, 2 techniciens lumière, 1 régisseur son, 1 technicien son.

Important : les techniciens doivent rester à disposition de la Cie et **présents sur le plateau** toute la durée des services de montage.

Pendant le spectacle : 3 régisseurs

1 régisseur son et 1 régisseur lumière pour le cas où, ainsi qu'un régisseur plateau en liaison intercom avec les régies son et lumière.

Démontage : 1 heure 30 dès la fin de la représentation, avec 4 régisseurs techniciens minimum.

Compagnie La Cordonnerie

Fiche Technique (Super) Hamlet

**Notre spectacle consiste en la projection sur écran d'un film muet, accompagné sur scène par 4 artistes (2 musiciens et 2 comédiens-bruiteurs).
La qualité de la projection et du son étant des composantes essentielles du spectacle, nous y accordons une importance toute particulière...**

7. Piano à fournir.

- **1 piano de concert 1/4 de queue type Yamaha C3** (pour tout autre piano contacter le pianiste Timothée Jolly timotheejolly@gmail.com ou 06 01 73 23 69), couvercle enlevé + 1 tabouret de pianiste réglable.

Important : le piano sera installé sur 5 praticables (de 1 x 2 m à 20 ou 40 cm de haut). Il devra donc être installé sur les praticables ET accordé AVANT le premier service de montage.

Il sera réaccordé au minimum toutes les 4 représentations (les services de balance comptent comme une représentation).

8. Plateau.

Voir plans d'implantation p. 10-11-12.

8.1 Dimensions minimales.

Dimensions minimales du plateau :

Ouverture : 8 m minimum au cadre et de mur à mur.

Profondeur : 6,5 m minimum.

Hauteur : minimum 6 m sous perches ; minimum 5,5 m sous le cadre de scène.

Distance minimale écran / Vidéo-projecteur : ?

8.2 Le dispositif plateau à fournir.

- **Sol noir** (plancher ou tapis de danse)
- **Pendrillons à l'italienne noirs** (ouverture et nombre de rues : voir plans p. 11-12, et consulter le régisseur de la Cie.)
- **Frises noires** (voir plans p. 11-12, et consulter le régisseur de la Cie.)
- **rideau de fond noir** (le plus au loin possible)
- **Perches mobiles** pour l'écran, la lumière, et le cluster d'enceintes.

Compagnie La Cordonnerie

Fiche Technique (Super) Hamlet

Important : dans le cas où la salle n'est pas déjà équipée de perches (ou d'un pont) mobiles, prévoir un système de levage type poulies (ou autres) susceptible de lever depuis le sol un écran d'environ 80 kg (60 kg pour le petit écran). Pour le placement exact, merci de contacter le régisseur de la Cie.

Autre matériel plateau à fournir :

- 10 praticables 1 x 2 m, à 40 cm de haut (idéalement, type Samya) + tissu noir pour faire une jupe.
- 5 pains de fonte 10 kg.
- 2 pupitres d'orchestre (pour la batterie, sur le praticable de Cour)

Rappel : tout le dispositif scénique (frises, pendrillons, sol, , praticables, piano, système de levage d'écran...) doit être en place au moment de notre arrivée, selon les modalités vues avec le régisseur de la Cie.

8.3 Détail de l'installation.

- l'écran :

Nous apportons nos 2 écrans, exactement proportionnels à l'image projetée. En fonction de la taille des plateaux, nous utiliserons l'un ou l'autre.

Si l'ouverture au cadre est inférieure à 9,5 m (ou si la hauteur du cadre est inférieure à 5,5 m) : nous utiliserons un écran de **6,5 m de largeur par 3,00 m de hauteur environ**. Il est sous perché avec des guindes noires sans frise ni pendrillon entre 6 et 8 m (7 m idéal) de l'avant scène (et au moins 5 m derrière les enceintes de façade). Le bas de l'écran est à 2 m du sol. L'ensemble écran /perche pèse environ 60 Kg.

Le vidéoprojecteur doit être positionné entre 16 m et 27 m de l'écran si nous utilisons l'écran de 6,5 m.

Si l'ouverture au cadre est supérieure à 9,5 m : nous utiliserons un écran de **8,50 m de largeur par 3,85 m de hauteur**. Il est sous perché avec des guindes noires sans frise ni pendrillon entre 6,5 et 7,5 m de l'avant scène (et au moins 5.5m derrière les enceintes de façade). Le bas de l'écran est à 1.8m du sol. L'ensemble écran /perche pèse environ 80 Kg.

Le vidéoprojecteur doit être positionné entre 20 et 36 m de l'écran si nous utilisons l'écran de 8,50 m.

Remarques :

- nous fournissons tout le dispositif de sous-percharge de l'écran ;
- l'écran n'est pas cadré, ni par des frises, ni par des pendrillons : il pend simplement sur ses guindes noires.

Compagnie La Cordonnerie

Fiche Technique (Super) Hamlet

- Les artistes, le décor :

- Le piano est au lointain jardin, devant l'écran, le pianiste regardant vers Cour. **Il est monté sur 3 praticables type Samya de 1 x 2 m, à 20 ou 40 cm de hauteur.**
- Au centre, devant l'écran, se trouve le bruiteur.
- Devant le bruiteur, plus à la face, se trouve la bruiteuse. Elle joue sur un travelling de cinéma (chariot + rails), les rails étant à la face, de jardin à cour.
- La batteuse / timballiste se trouve devant l'écran au lointain Cour, en vis-à-vis du pianiste, **également sur 4 praticables de 1 x 2 m, à 20 ou 40 cm de hauteur.**

Chaque artiste a besoin d'une alimentation électrique en direct, au sol. **Les directs doivent impérativement être branchés sur la même phase que le son (et en aucun cas sur celle de la lumière)**

9. Régies.

- La régie son doit nécessairement être en salle ;
- La régie lumière doit être en salle, ou situé de manière que le régisseur lumière puisse voir l'intégralité de l'écran (notamment le haut de l'écran, au lointain, à environ 5,60 m du sol)
- Les régies son, lumière et plateau doivent être reliées par intercom ;
- Le régisseur général s'occupe des régies lumière et vidéo pendant le spectacle : **prévoir à côté de la console lumière un espace de 1 m x 0,7 m environ** pour les player vidéo ;

IMPORTANT : l'alimentation du vidéoprojecteur, ainsi que celles des 2 lecteurs vidéo (situés en régie lumière) doivent toutes être sur la même que le son.

10. Vidéo.

Le vidéoprojecteur doit être positionné entre 16 m et 27 m de l'écran si nous utilisons l'écran de 6,5 m, entre 20 et 36 m de l'écran si nous utilisons l'écran de 8,50 m.

Dans tous les cas, le vidéoprojecteur doit être le plus possible à la hauteur de l'écran et centré (l'utilisation de la correction du trapèze diminue la qualité de l'image). Il est préférable qu'il soit en fond de salle, derrière le public.

Pour des raisons de rapidité d'installation, mais aussi de rapidité d'intervention en cas de problème, nous installons le vidéoprojecteur au sol, sur une tablette de projection, plutôt que suspendu. **Si, en raison d'un impératif technique absolu, il fallait suspendre le vidéoprojecteur, il faudrait compter environ 1 heure d'installation en plus.**

Remarques :

- nous fournissons le Vidéoprojecteur
- voir aussi rubrique régies.

Compagnie La Cordonnerie

Fiche Technique (Super) Hamlet

11. Son.

Merci de faire parvenir cette fiche technique à la personne chargée de l'accueil son.

Temps d'installation plateau Son : 2H30

Temps de balances : 2H

ajouter 1H30 de balance si la console n'est pas une M7CL

11.1 Régie Façade (voir aussi rubrique régies) :

La Régie façade sera située dans l'axe médian de la scène (hors cabine régie et pas sous un balcon ni contre un mur).

Elle comprendra :

- 1 console numérique (de préférence Yamaha M7CL, éviter les DM2000) elle sera **IMPERATIVEMENT équipée d'une carte ADAT 16in 16out** (installée sur le slot n°2), nous utilisons cette carte pour insérer des tranches et gérer des automatisations d'effets en synchro avec le film...
- 1 eq graphique 2x31 bandes **analogique** sur la face.
- 1 eq graphique 2x31 bandes **analogique** sur les front fill.
- 1 canal d'eq 31 bandes **analogique** sur la ligne de cluster
- 4 canaux d'eq graphique 31 bandes analogique sur les wedge

Merci de prévoir l'espace nécessaire en régie pour nos ordinateurs, écrans et drivers(env 10U).

Si vos préampli console sont au plateau prévoir 6 lignes analogique jusqu'à la régie afin de cabler nos préampli, (voire les détails avec notre régisseur).

11.2 Diffusion Façade :

Système actif en rapport avec le lieu pouvant délivrer 105 dB en tout point de l'espace publique sans limitation ni distorsion. (D&B, L Accoustic, Meyer Sound ou équivalent...).

N'oubliez pas de prévoir des front fill pour couvrir les premiers rangs qui ne sont pas dans le champ de la diff face si l'ouverture plateau est grande. (matrix prévue en omni 13-14 sur notre patch M7CL)

Le cluster sera situé à la verticale du travelling (généralement à 1m au lointain du cadre de scène mais à définir selon le plan d'implantation de votre salle), il sera sous perché et devra être de puissance suffisante pour couvrir **tout l'espace publique**; (il sera utilisé pour diffuser toutes les voix et les bruitages correspondants au film) ; aucun compromis possible sur ce point.

Il sera généralement constitué de 2 enceintes identiques câblées en mono et espacées d'environ 2,5 m l'une de l'autre(à définir en fonction du type d'enceinte), elles seront légèrement piquées vers l'extérieur afin de mieux répartir la couverture et ne pas créer un point chaud au centre...

11.3 Retours :

4 wedges (2 mtd112 et 2 mtd108) sur 4 circuits post eq. equalisés sur 4 eq graphique 31 bandes analogique.

Compagnie La Cordonnerie

Fiche Technique (Super) Hamlet

Le système (facade et retour) sera en ordre de marche à l'arrivée de l'équipe de production (en phase, égalisé et sans buzz, ni bruit).

11.4 Patch son :

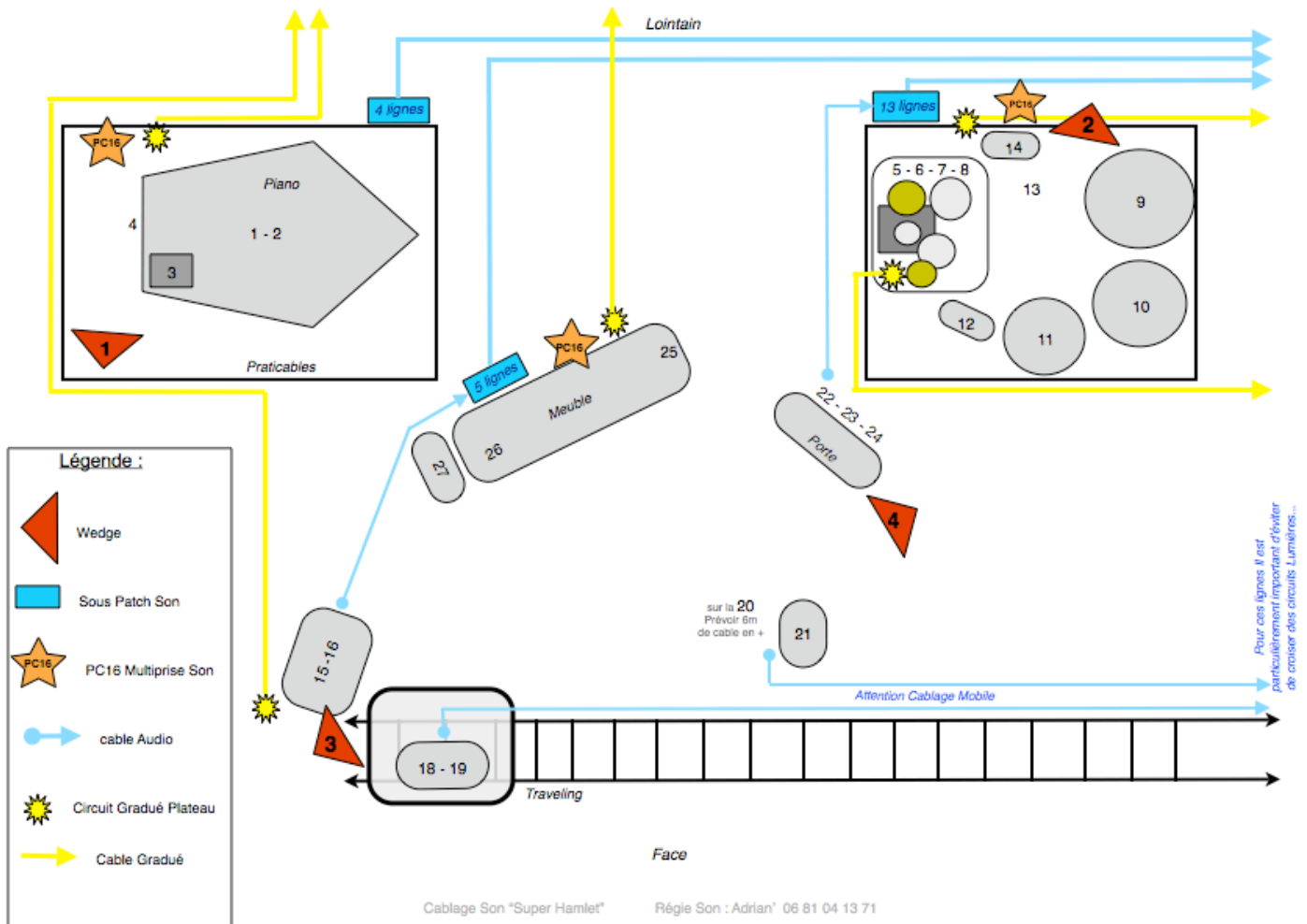
N°	SP	Design	Micro (par ordre de préférence)		ped	Notes
1		Piano L	MKH40 / CMC6 / AKG 414		gd	Barre de couple, pas de suspensions
2		Piano H	MKH40 / CMC6 / AKG 414			Barre de couple, pas de suspensions
3		Vx piano (Tim)	Sm58		gd	
4		Toy Piano Tim	Beta98 H/C			Pince pour cuivre!!! (pas percu)
5		GC	M88		Pt	
6		CC	SM57		pt	
7		OH L	Km84		Gd	
8		OH R	Km84		Gd	
9		Timbale Low	421		Pt	Barre de couple Low + Mid
10		Timbale Mid	421			Barre de couple Low + Mid
11		Timbale High	421		Pt	
12		Metallo	E604			
13		Cruche	E604			
14		Tenorion	DI			
15		Dulcimère	C411 (Fourni)			
16		Dulcimère	C411 (Fourni)			
17		- Y FOH -				
18		Vx Metilde	M88			flexible fourni
19		Bruits Métilde	DPA 4099 (Fourni)			
20		Vx Sam	M88		Gd	
21		Bruit 1 Sam	Km184		Gd	
22		Porte Sam	Beta 91 / PZM 30			
23		Piezzo Porte	DI			
24		Guitar Synth	DI			
25		Toy Piano Sam	C411 (Fourni)			
26		Pam!	Sm58			
27		Revox	DI			
28		FOH				
29						
30		FOH				
31		FOH				
32		FOH				

6 grands pieds; 4 petits pieds micro ; 2 barres de couple (petite de préférence);

Compagnie La Cordonnerie

Fiche Technique (Super) Hamlet

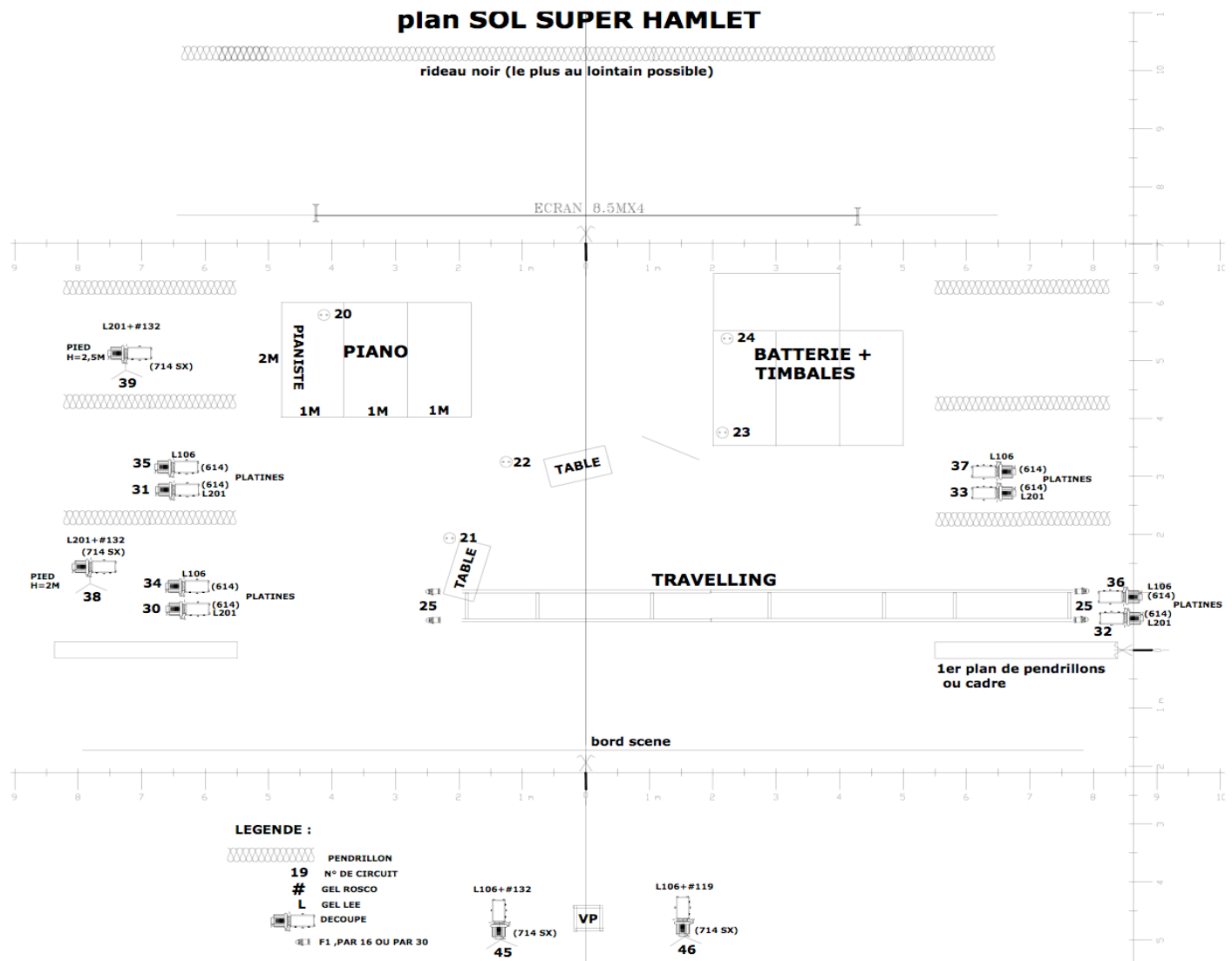
Plan de câblage au sol son/lumière/plateau.



Compagnie La Cordonnerie

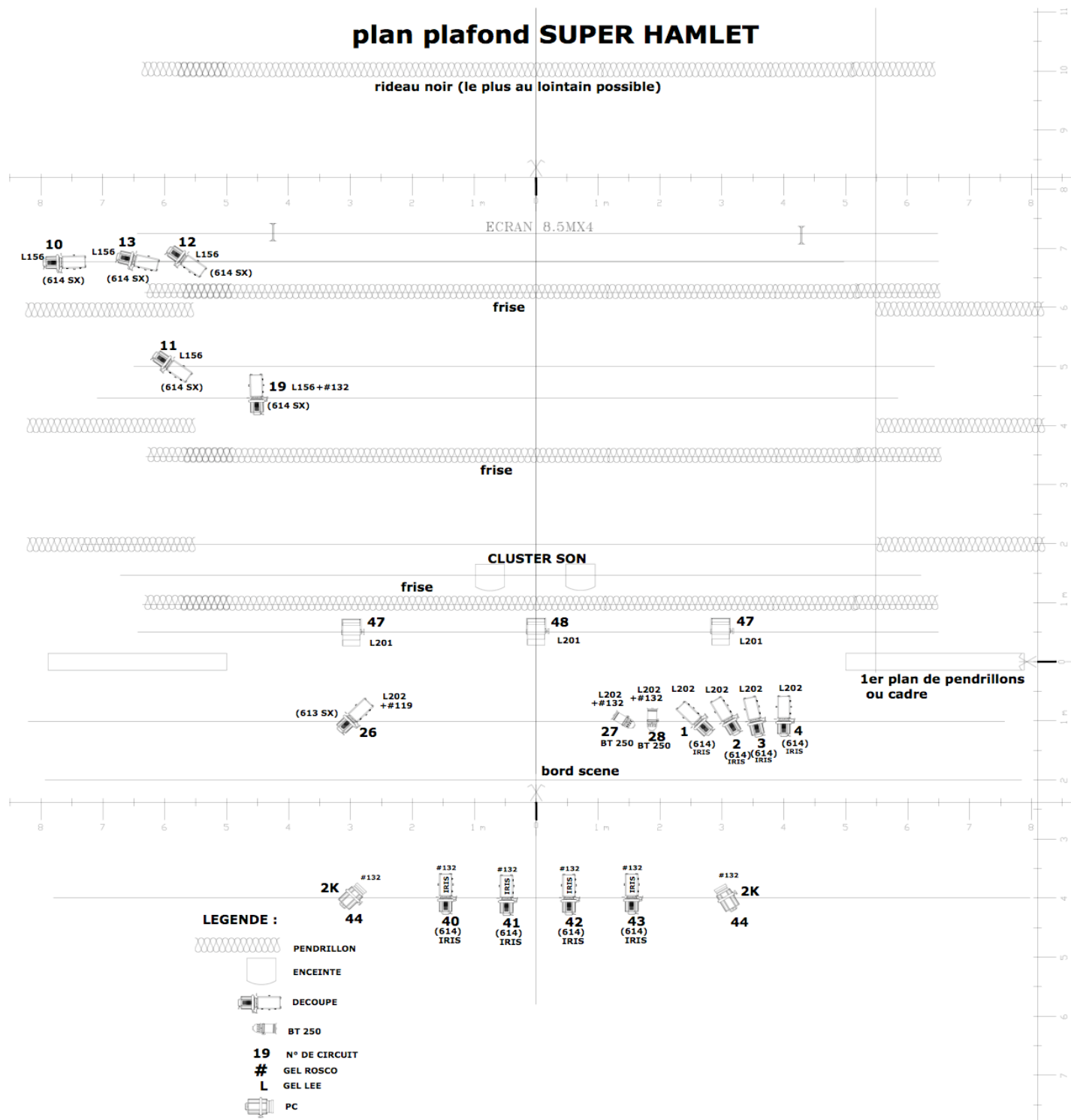
Fiche Technique (Super) Hamlet

Plan d'implantation son/lumière/plateau.



Compagnie La Cordonnerie

Fiche Technique (Super) Hamlet



Compagnie La Cordonnerie

Fiche Technique (Super) Hamlet

12. Lumière.

Remarque : voir aussi rubrique régies.

12.1 Plan de feux : voir plans d'implantation sol et plafond p. 10-11.

12.2 Matériel lumière à fournir

1 jeu d'orgue de type Avab Presto ou Pronto. Si autre pupitre : 38 circuits minimum avec 12 submasters manuels minimum, mémoires et bouton GO, et Chenillards. Attention : dans le cas où le jeu n'est ni un Pronto ni un Presto, il faudra rentrer manuellement notre conduite lumière **avant notre arrivée** (voir avec le régisseur général).

40 gradateurs 2,5 KW + salle graduée

1 découpe 613 SX

16 découpes 614 S ou SX + **8 iris**

5 découpes 614 SX

4 découpes 714 SX

3 cycliodes 1000 ou 1250 W

2 PC 2 Kw

2 BT 250 W

2 PAR 36

1 salle graduée

8 iris pour 8 découpes (S ou SX) (déjà notées avec les 16 découpes, il faut 8 iris en tout)

4 pieds 2 m de haut minimum (pour découpe 2 kw)

12 platines

Les gélâtines, gaffeurs, barniers, prolongs, etc., ainsi que tous les consommables doivent être fournis par le théâtre.

Rappel : Toute la lumière (implantation des projecteurs, gélâtines, iris, circuits au sol, patch, mise en place de la console lumière et d'une lampe de régie...) doit être en place au moment de l'arrivée de la Cie.

Compagnie La Cordonnerie

Fiche Technique (Super) Hamlet

12.3 Descriptif des projecteurs

Numéros de circuits et réglage

1-2-3-4 : 4 découpes (614 S gel : 202) **avec iris**

10-11-12-13 : 4 découpes (614 SX gel : lee 156)

19 : 1 découpe 614 SX (gel : lee 202 + rosco 132)

18 : dichro au sol (fournie) *(ne figure pas encore sur le plan ci-joint)*

20-21-22-23-24 : lampes diverses, **au sol** (fournies par la Cie) (gel : W)

25 : 2 Par 36 (gel : W) sur platines **au sol** *(sur le plan ci-joint, il y a 4 par 36 : seuls ceux de Cour en coulisse sont maintenus, ceux à Jardin du travelling n'existent plus)*

26 : découpe 613 SX (gel : lee 202 + rosco 119)

27-28 : 2 BT 250 W (gel : lee 202 + rosco 132)

30-31-33 : 3 découpes (614 S, gel : lee 201) sur platines, **au sol**

32 : 1 découpe (614S, gel : lee 201 + rosco 132)

34-35-36-37 : 4 découpes (614 S, gel : lee 106) sur platines, **au sol**

38 : 1 découpes 714 SX (gel : lee 201 + rosco 132) sur pieds à environ 1,7 m, **au sol**

39 : 1 découpes 714 SX (gel : lee 201 + rosco 132) sur pieds à environ 2,5 m, **au sol**

40-41-42-43 : 4 découpes 614S (gel : Rosco 132) **avec iris**

44 : 2 PC 2 Kw (gel : rosco 132)

45 : 1 découpe 2 kw 714 SX, (gel : lee 106 + **rosco 132**), **au sol**

46 : 1 découpe 2 kw 714 SX, (gel : lee 106 + **rosco 119**), **au sol**

47 : 2 cycliodes 1000 ou 1250 W (gél : lee 201)

48 : 1 cycliode 1000 ou 1250 W (gél : lee 201)

49 : 1 découpe 614 S, gel : lee 201 + rosco 132, sur pied à environ 2 m, **au sol**, en coulisse Jardin lointain *(ne figure pas encore sur le plan ci-joint)*

50 : salle graduée *(ne figure pas encore sur le plan ci-joint)*

100 : Néon (fourni) *(ne figure pas encore sur le plan ci-joint)*